



Via Leonardo da Vinci, 1 - ARGENTA (FE) - Tel. 0532/604301

# **PALCO AUTOMONTANTE**

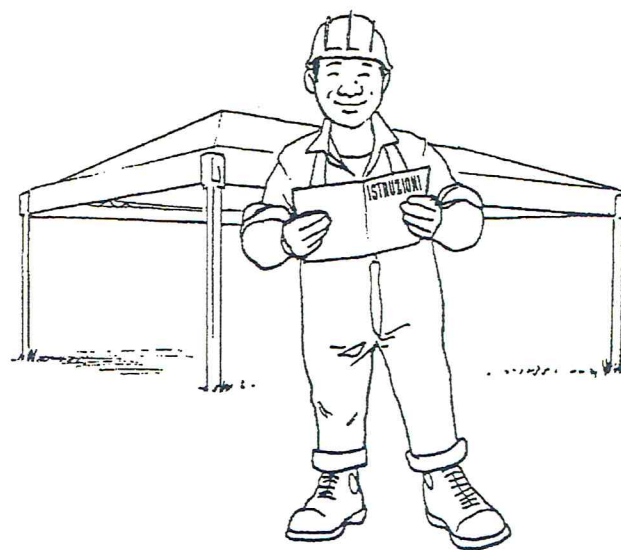
**ISTRUZIONI PER L'ASSEMBLAGGIO**

e suggerimenti per il montaggio dei palchi (coperti o scoperti) di altre misure

## **"BELVEDERE"**

# ATTENZIONE!

Per evitare **incertezze** nel montaggio della struttura consigliamo di leggere con attenzione il presente fascicolo in ogni sua parte tenendolo poi a portata di mano fino ad operazione conclusa.



## PRINCIPALI NORME DI SICUREZZA



### RECINZIONE

Il "cantiere" allestito per il montaggio della struttura componibile deve essere recintato con una fettuccia bicolore che ne impedisca l'accesso alle persone non addette ai lavori fino al completamento della stessa.



### GUANTI

Per il montaggio delle varie parti della struttura è consigliabile l'utilizzo dei guanti (art. 383 DPR 547/55).



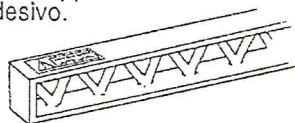
### ELMETTO

Ad evitare infortuni alla testa al personale addetto al montaggio è consigliabile l'uso di un apposito elmetto protettivo. (art. 381 DPR 547/55).



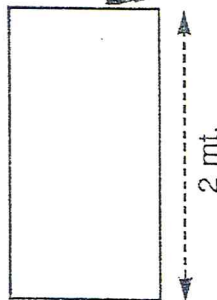
### 30 KG

Ogni singolo operaio addetto al montaggio deve evitare di sollevare pesi superiori ai 30 kg. (art. 47, 48 D.Lgs 626/94). Le singole parti della struttura che superano i 30 kg. sono contrassegnate da un apposito adesivo.



### ALTEZZA

Evitare di salire su tralicci ad altezza maggiore di 2 mt. sprovvisti di dispositivi di sicurezza (cinture di sicurezza ad imbragatura) o ripari (parapetti o ponteggi). (art. 16 DPR 164/56).



### SCARPE

Al fine di evitare spiacevoli infortuni al personale addetto al montaggio è consigliabile l'utilizzo di apposite scarpe anti infortunio. (art. 384 DPR 547/55).



### MESSA A TERRA

Per il collegamento a terra contro le scariche atmosferiche seguire le indicazioni della norma CEI 81-1.

# ALINO

Industria Lavorazione Metalli Argenta  
di Giorgio Fiorentini  
Via Leonardo Da Vinci, 1 - 44011 ARGENTA (Fe)  
Tel. 0532/80.43.01 - Fax 0532/80.53.06

## AVVERTENZE

### **PALCO "BELVEDERE"** (nome brevettato)

Componibile in acciaio zincato con possibilità di copertura automontante che si compone a terra e si innalza senza usare gru, scale, carrelli o simili ed in grande sicurezza per gli operatori.

Per avere la sicurezza di un corretto montaggio sarà bene osservare con la necessaria attenzione alcune precise regole:

- prima di iniziare le operazioni **livellare con cura il terreno** facendo in modo che i piantoni siano perpendicolari e perfettamente allineati.

- **Provvisorietà della struttura.** Il palco è stato progettato con piena ottemperanza alle disposizioni in materia di sicurezza ed i calcoli statici che lo accompagnano ne attestano la portata e le caratteristiche dei materiali impiegati. Il palco è stato progettato per un uso temporaneo e le sue caratteristiche sono quelle della provvisorietà e non dell'installazione fissa.

- È consigliabile che il **perfetto stato di efficienza** del palco venga accertato da tecnici qualificati che, periodicamente, verifichino lo stato degli appoggi a terra, degli incastri, dei meccanismi di sollevamento, dei teli di copertura e delle tavole del pavimento.

- **Riporre con cura** i singoli componenti evitando che permangano depositi che possano danneggiare la zincatura o le parti soggette a movimento. I teli devono essere riposti perfettamente asciutti ad evitare ossidazioni assai dannose. Evitare di trascinare i sacchi che contengono i teli per salvaguardarli da danneggiamenti dovuti allo sfregamento a terra.

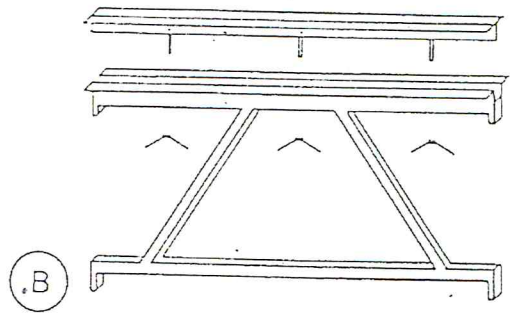
- Non dimenticare le periodiche verifiche (con intervalli non superiori ai due anni) del perfetto stato dell'**impianto di messa a terra** (art. 328 DPR n. 547).

- **Messa a terra del palco.** Il palco è predisposto per la messa a terra a norma CEI 81.1 contro le scariche elettriche. È opportuna la consultazione di un tecnico del settore che predisporrà relazione e certificato di conformità come indicato dalla Legge 46/90. I palchi infatti devono essere collegati ad un dispersore elettrico per una efficace messa a terra (CEI 64/8 11/8 e norma 46/60). Il collegamento sarà realizzato con morsetto per costruire un nodo che terminerà a sua volta in un pozzetto e collegato a dispersore di terra generale.

- Conclusione delle **operazioni di montaggio.** Riteniamo utile fornire un fac-simile di corretto montaggio che viene sempre più frequentemente richiesto dalle competenti autorità.



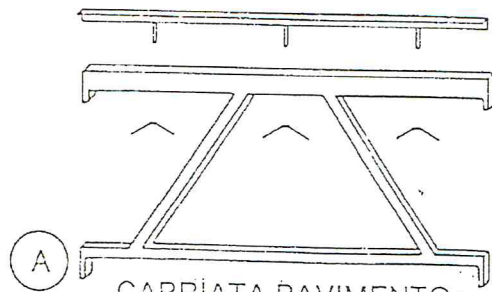
# IDENTIFICAZIONE ELEMENTI COMPONENTI (PIANO DI CALPESTIO)



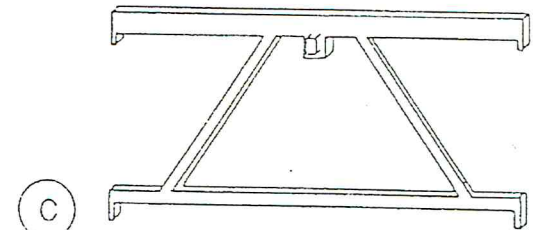
B CAPRIATA PAVIMENTO CENTRALE



TRAVE PAVIMENTO



A CAPRIATA PAVIMENTO ANTERIORE



C CAPRIATA PAVIMENTO LATERALE

PIANTONE DI BASE

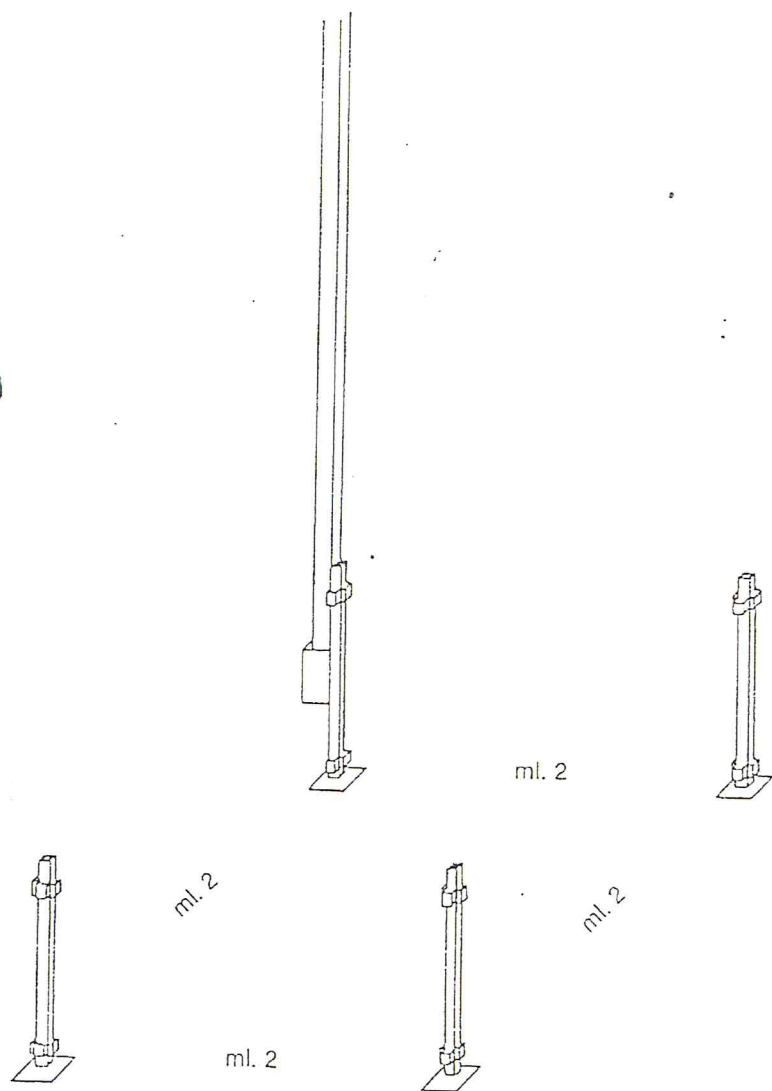


PIANTONE RINGHIERA



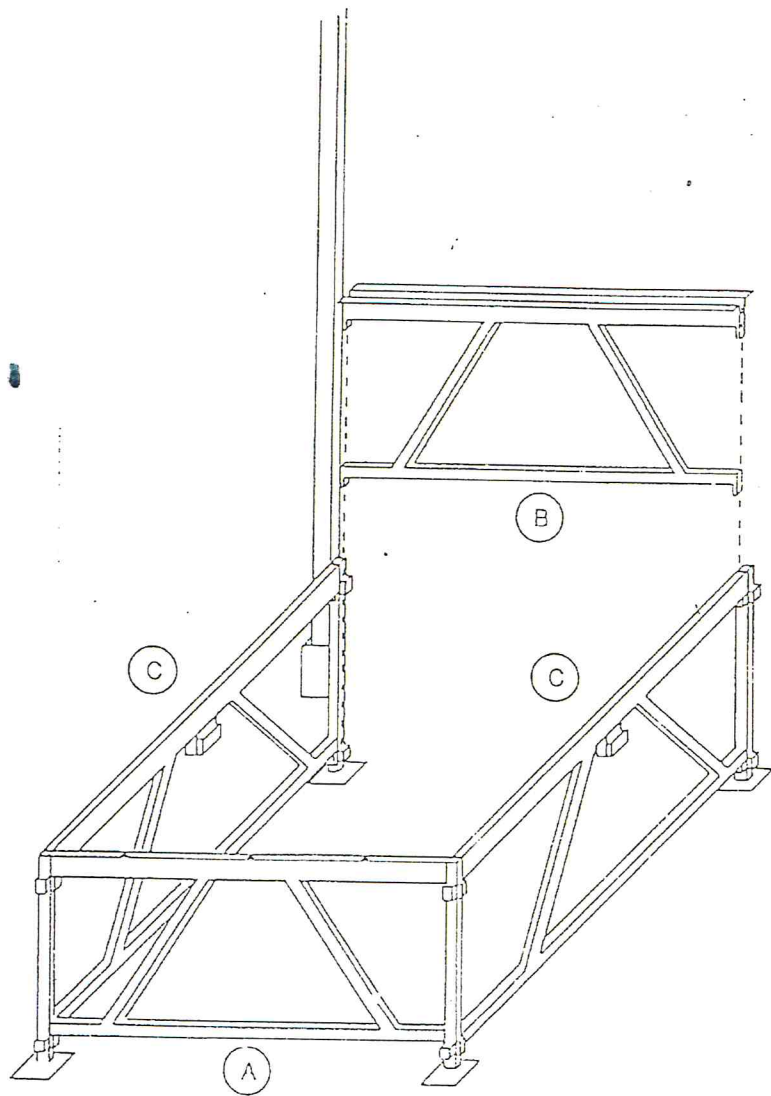
PANNELLO MULTISTRATO

## OPERAZIONI DI MONTAGGIO



- 1) Dopo aver scelto un terreno ben livellato iniziare il montaggio del palco piazzando il PIANTONE ANTERIORE SINISTRO e tre PIANTONI DI BASE.

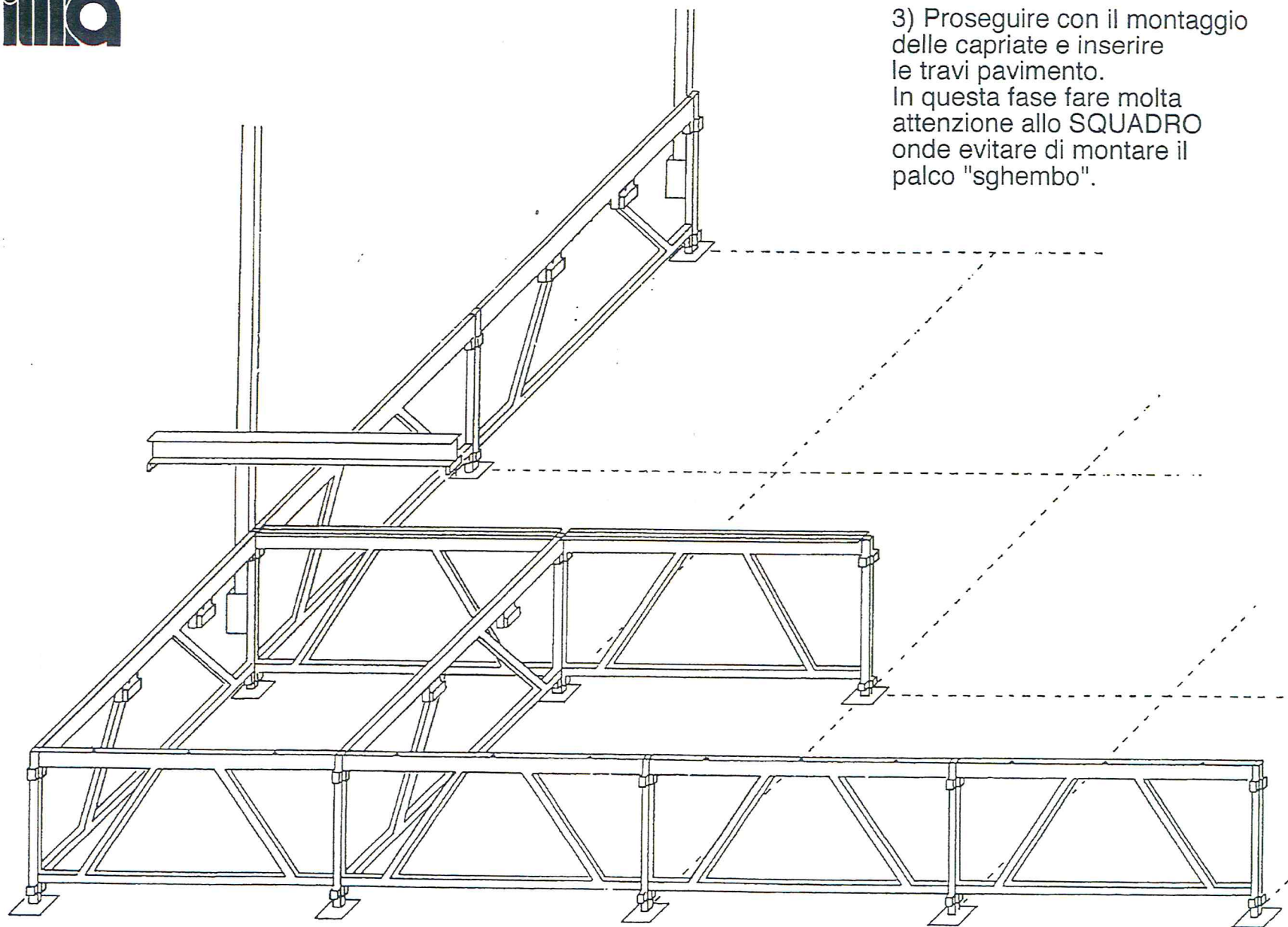
*ATTENZIONE: In tutte le illustrazioni di questo LIBRETTO D'ISTRUZIONI, per chiarezza d'immagine, tutti i piantoni angolari sono stati disegnati già estesi alla loro massima altezza. In realtà essi dovranno essere montati alla loro minima estensione e sollevati, tramite manovelle, solo dopo avere montato tutti i pezzi del coperto; compreso il telone.*



2) Montate le CAPRIATE del pavimento, come da schema sottostante.

La parte superiore delle capriate (A) e (B) che serve per il bloccaggio del pavimento verrà aggiunta in seguito.

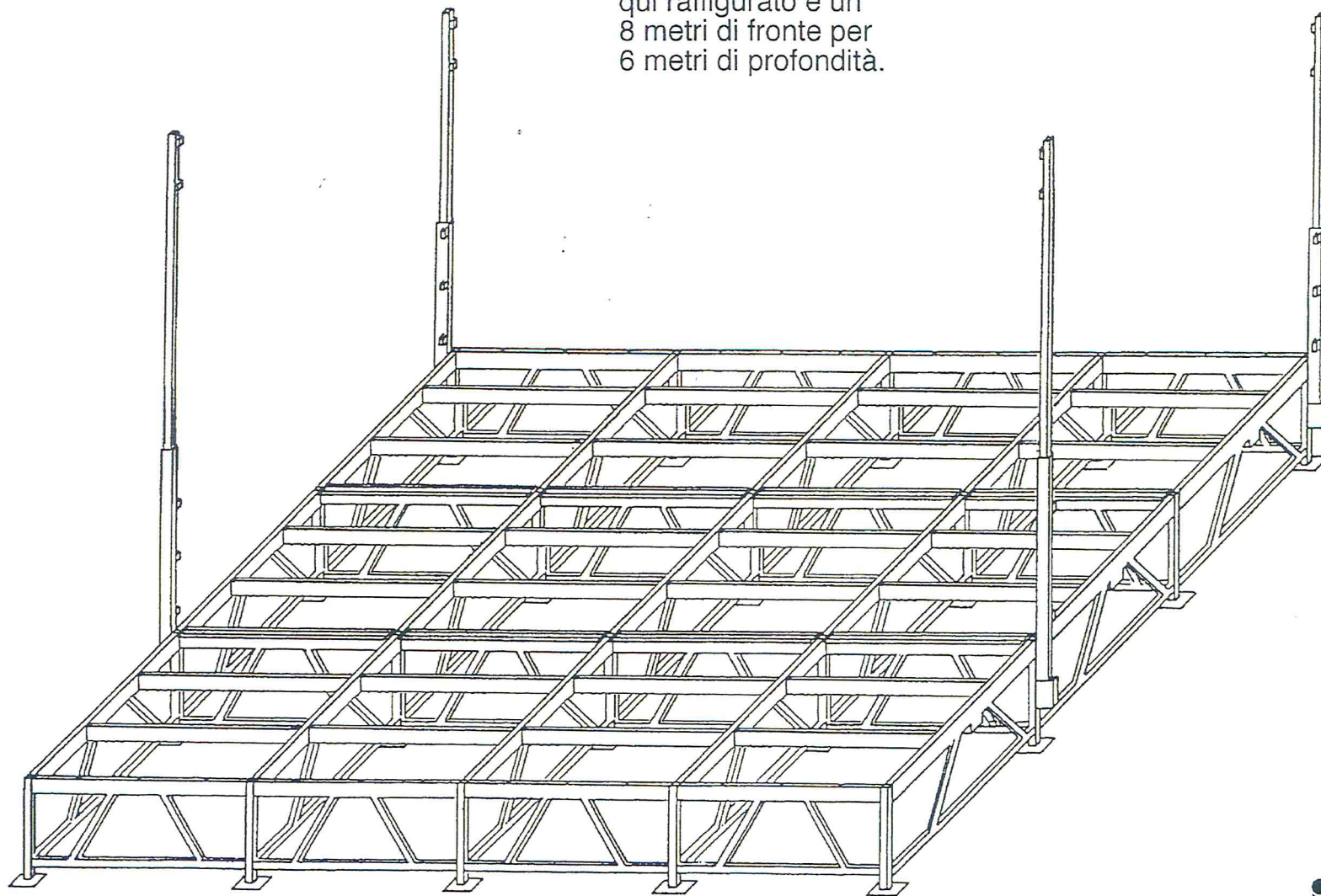
**ilma**



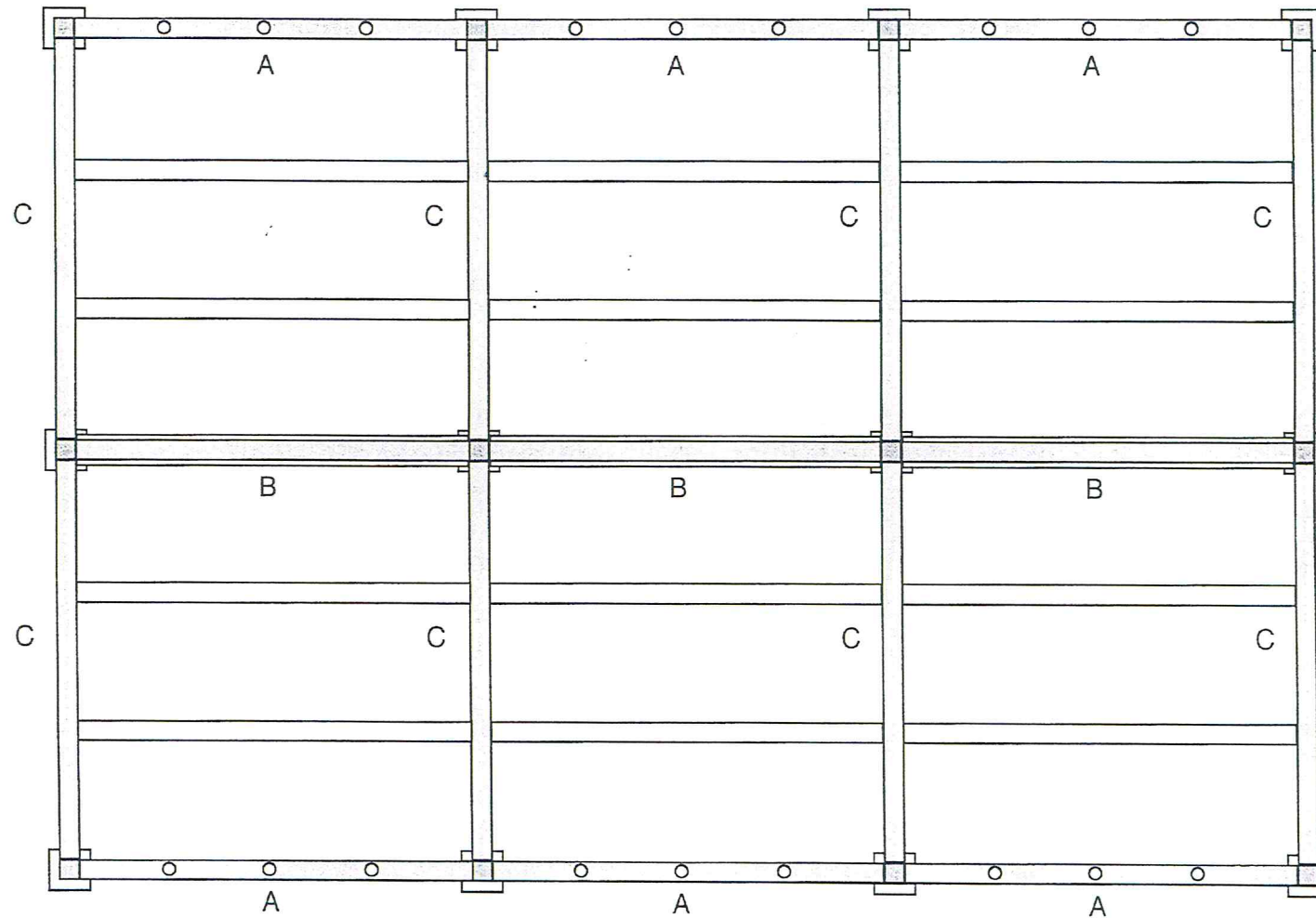
3) Proseguire con il montaggio delle capriate e inserire le travi pavimento. In questa fase fare molta attenzione allo SQUADRO onde evitare di montare il palco "sghembo".



4) Continuare il montaggio  
del palco fino al suo  
completamento, il palco  
qui raffigurato è un  
8 metri di fronte per  
6 metri di profondità.

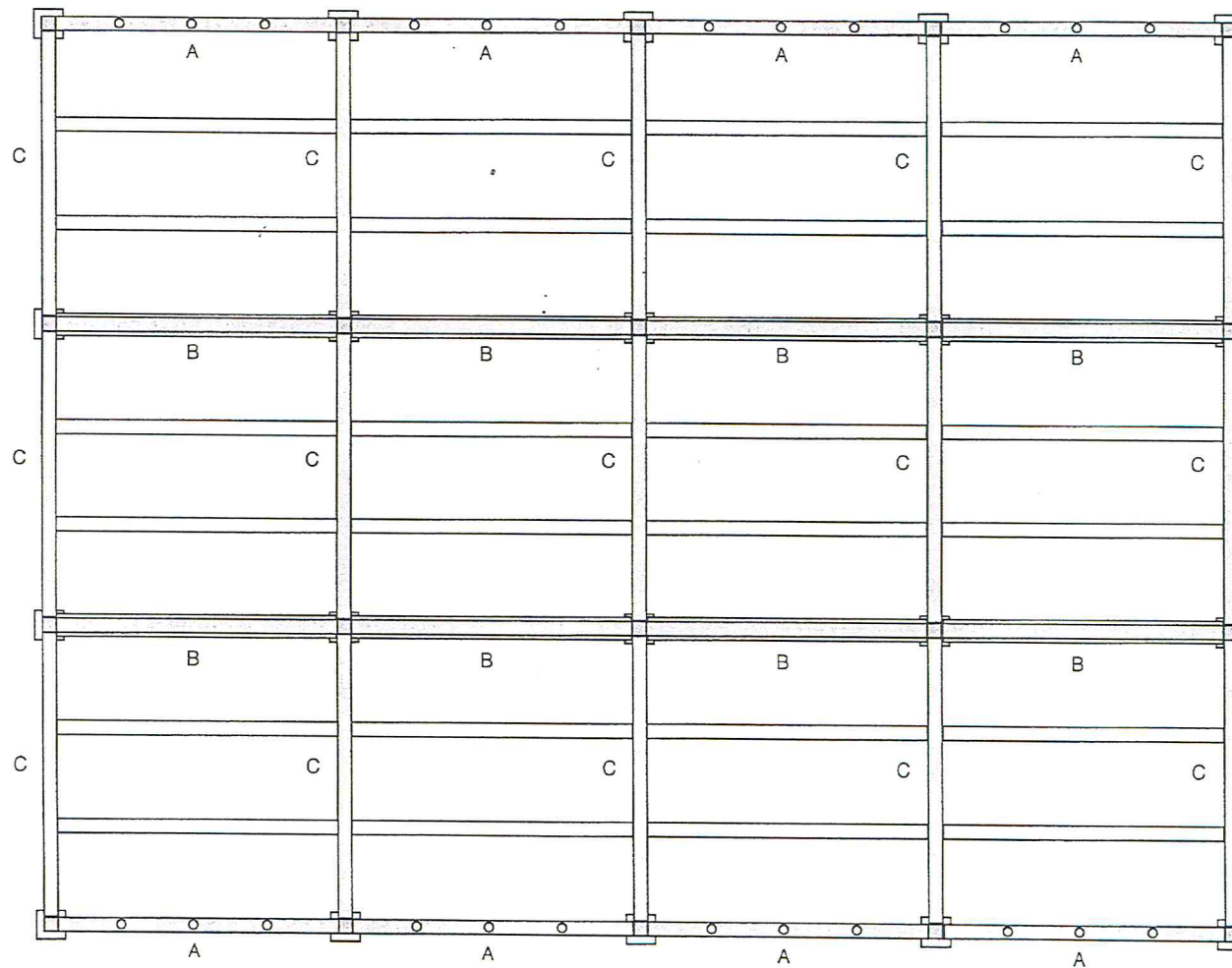


# Schema in pianta del palco 6x4

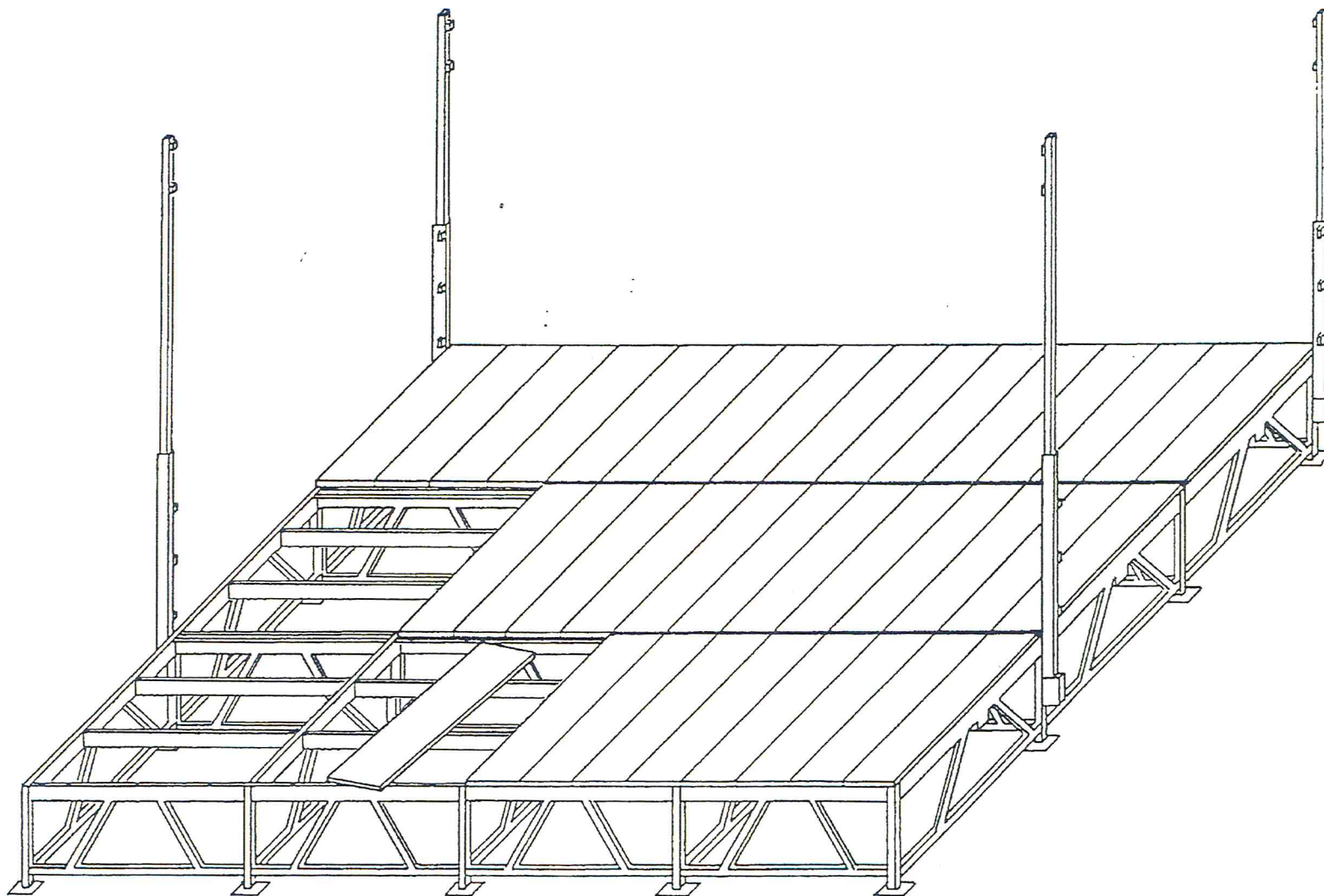


A - Capriata pavimento anteriore  
B - Capriata pavimento centrale  
C - Capriata pavimento laterale

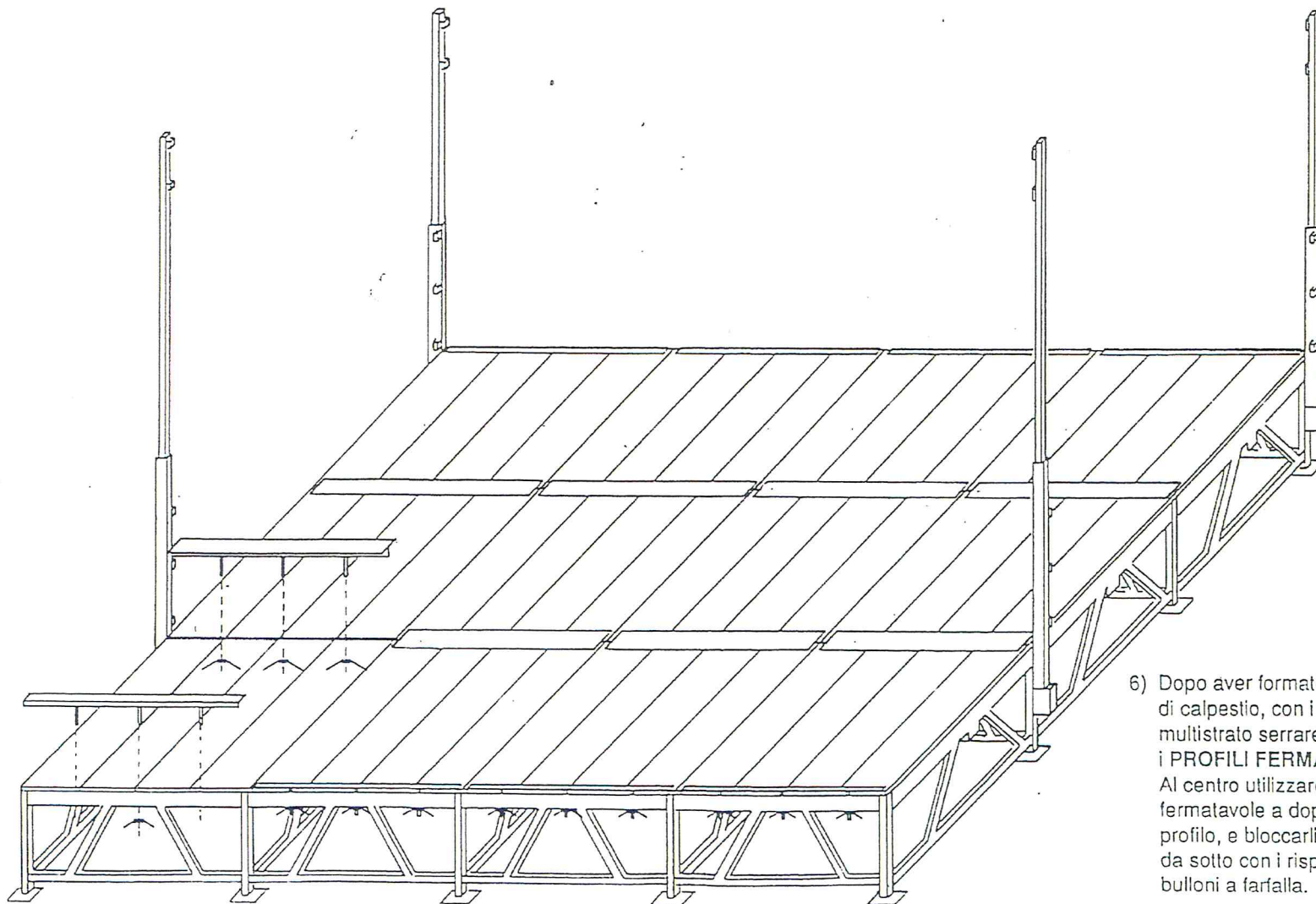
## Schema in pianta del palco 8x6



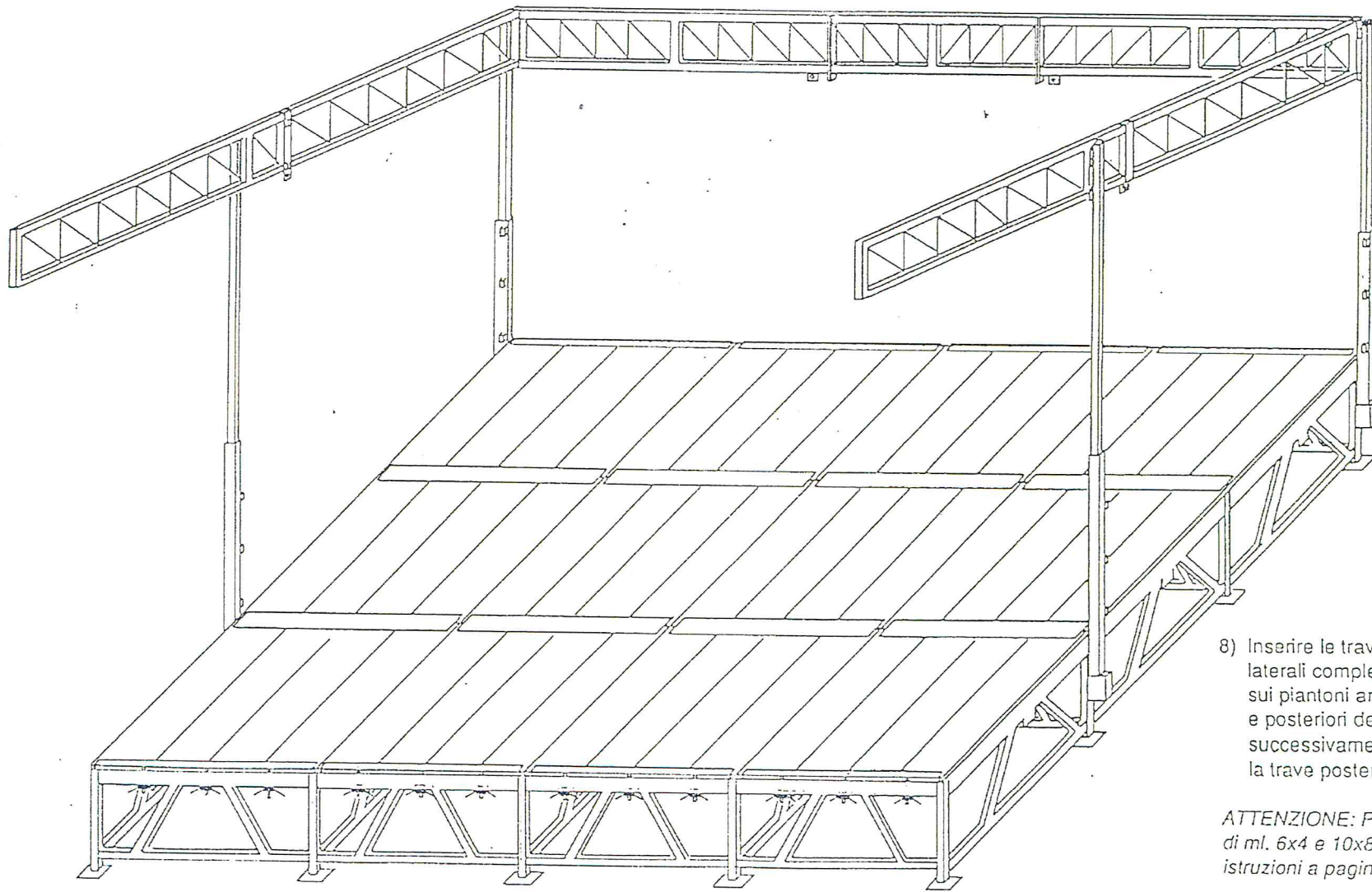
- A - Capriata pavimento anteriore
- B - Capriata pavimento centrale
- C - Capriata pavimento laterale



5) Ultimata l'intera base in metallo,  
posare i pannelli multistrato

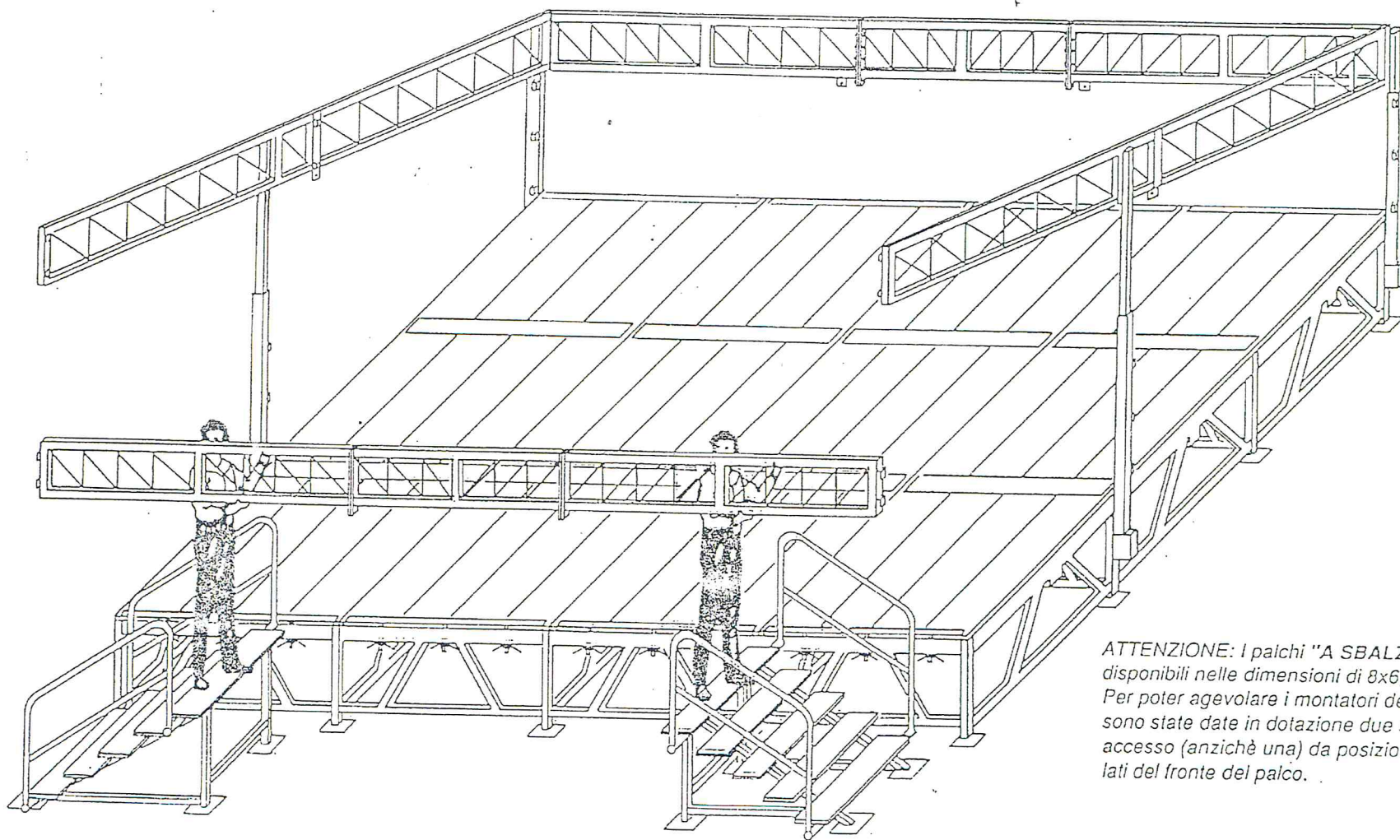


- 6) Dopo aver formato il piano di calpestio, con i pannelli multistrato serrare anteriormente i PROFILI FERMATAVOLE. Al centro utilizzare i fermatavole a doppio profilo, e bloccarli da sotto con i rispettivi bulloni a farfalla.

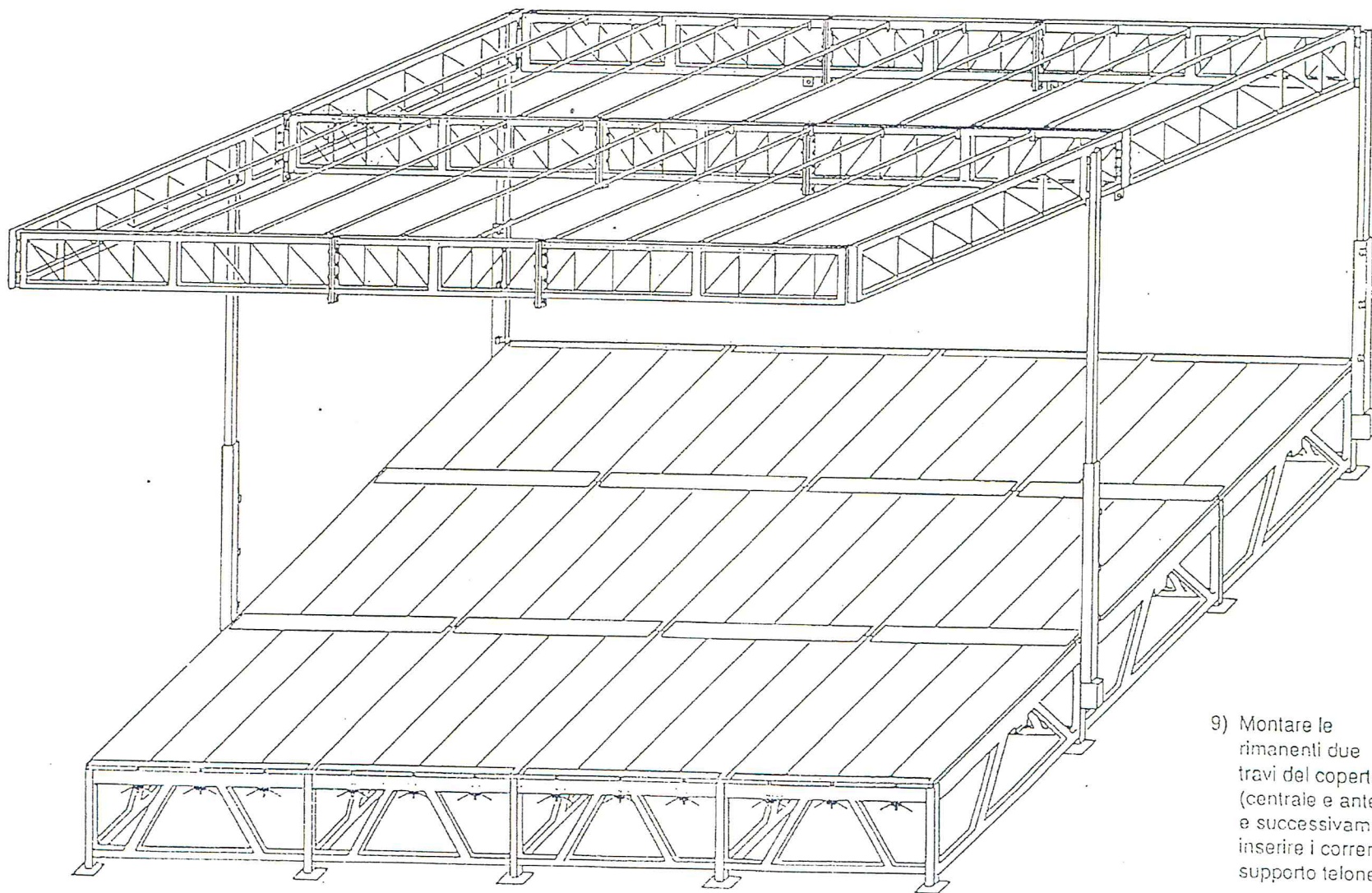


8) Inserire le travi laterali complete sui piantoni anteriori e posteriori del palco, successivamente anche la trave posteriore.

*ATTENZIONE: Per i palchi di ml. 6x4 e 10x8 vedere istruzioni a pagina 15-16*



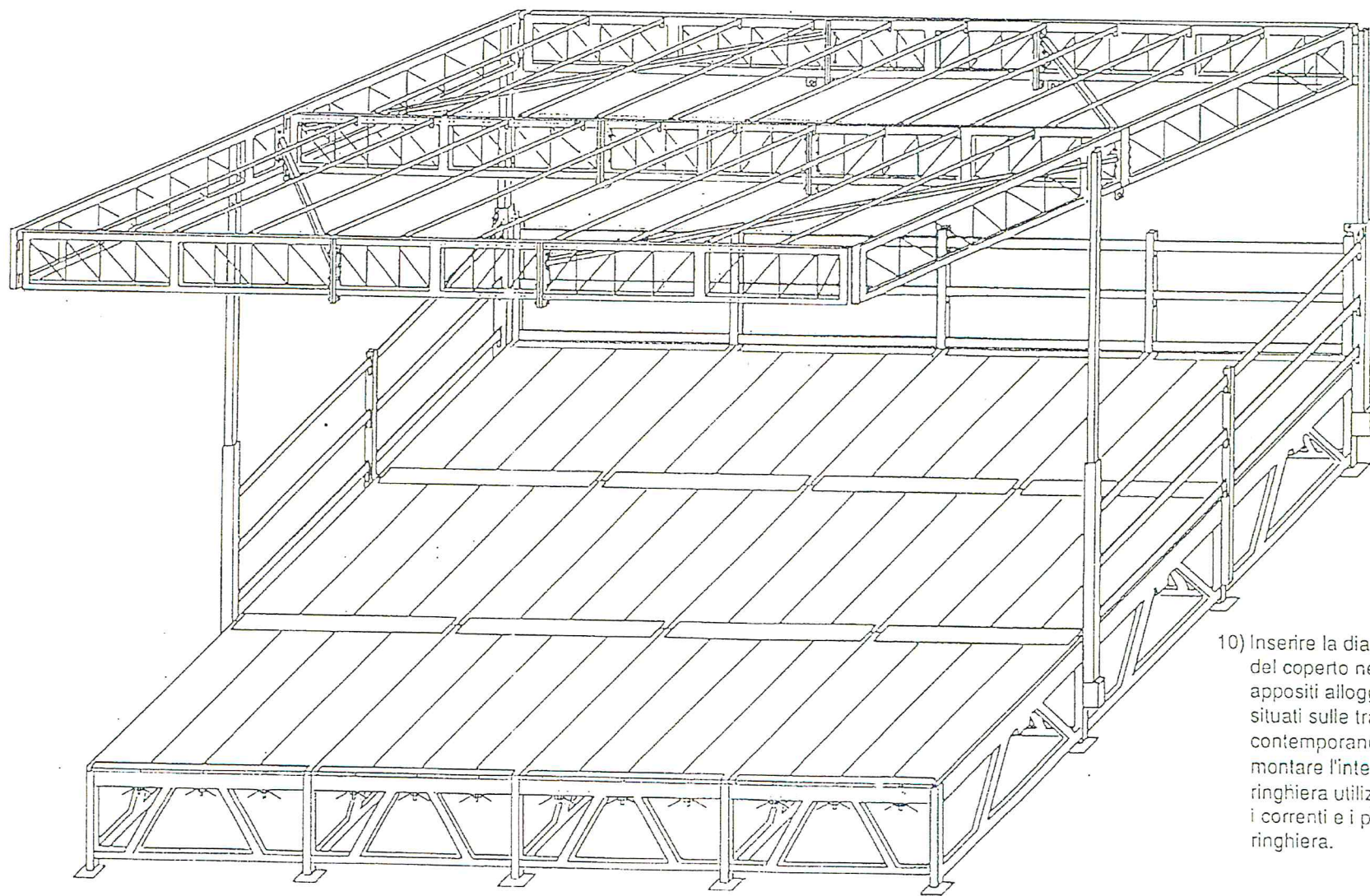
*ATTENZIONE: I palchi "A SBALZO" sono disponibili nelle dimensioni di 8x6, 10x6 e 10x8. Per poter agevolare i montatori della pensilina sono state date in dotazione due scalette di accesso (anzichè una) da posizionare ai due lati del fronte del palco.*



- 9) Montare le rimanenti due travi del coperto (centrale e anteriore) e successivamente inserire i correnti supporto telone.



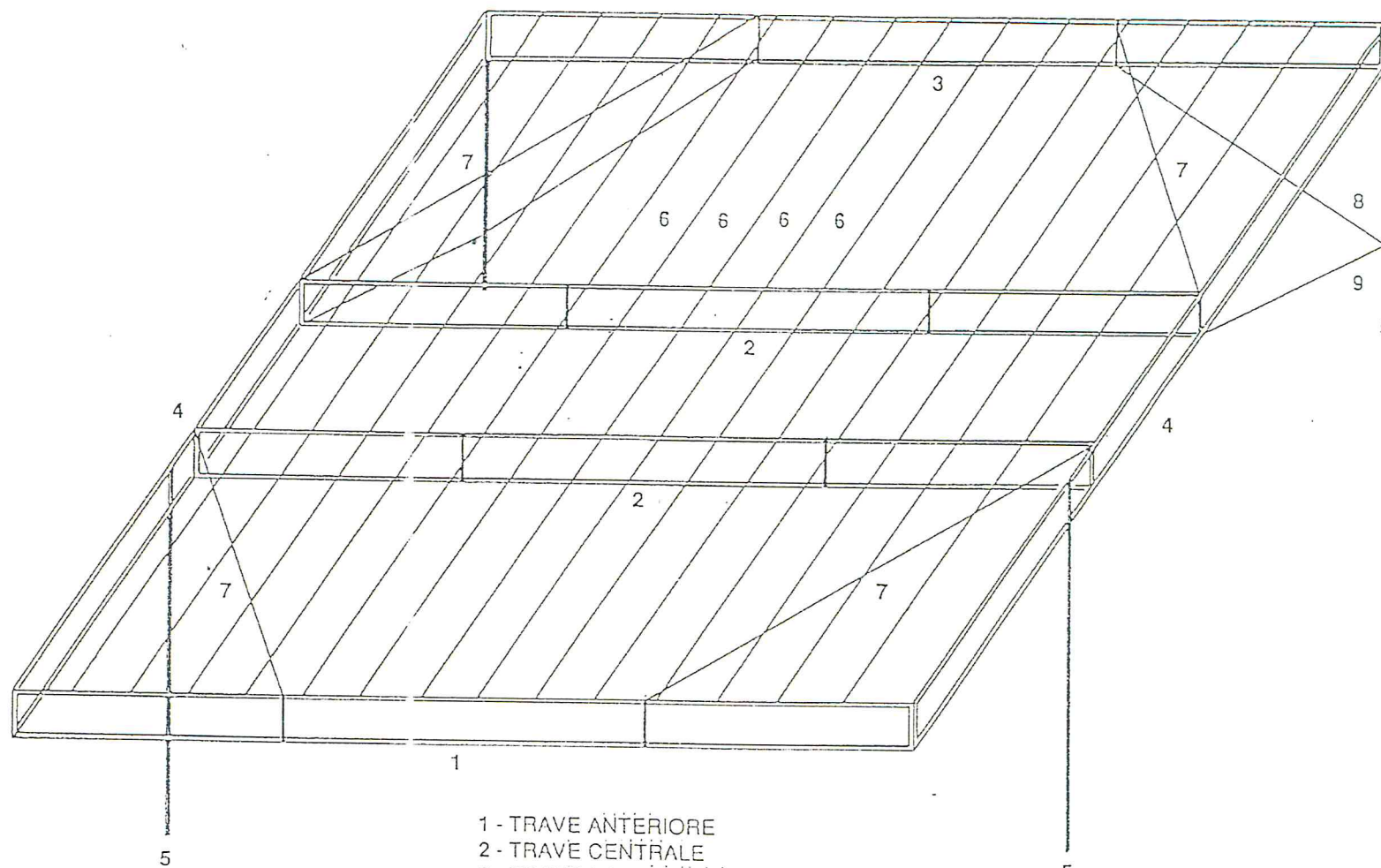




10) Inserire la diagonali del coperto negli appositi alloggiamenti situati sulle travi contemporaneamente montare l'intera ringhiera utilizzando i correnti e i piantoni ringhiera.

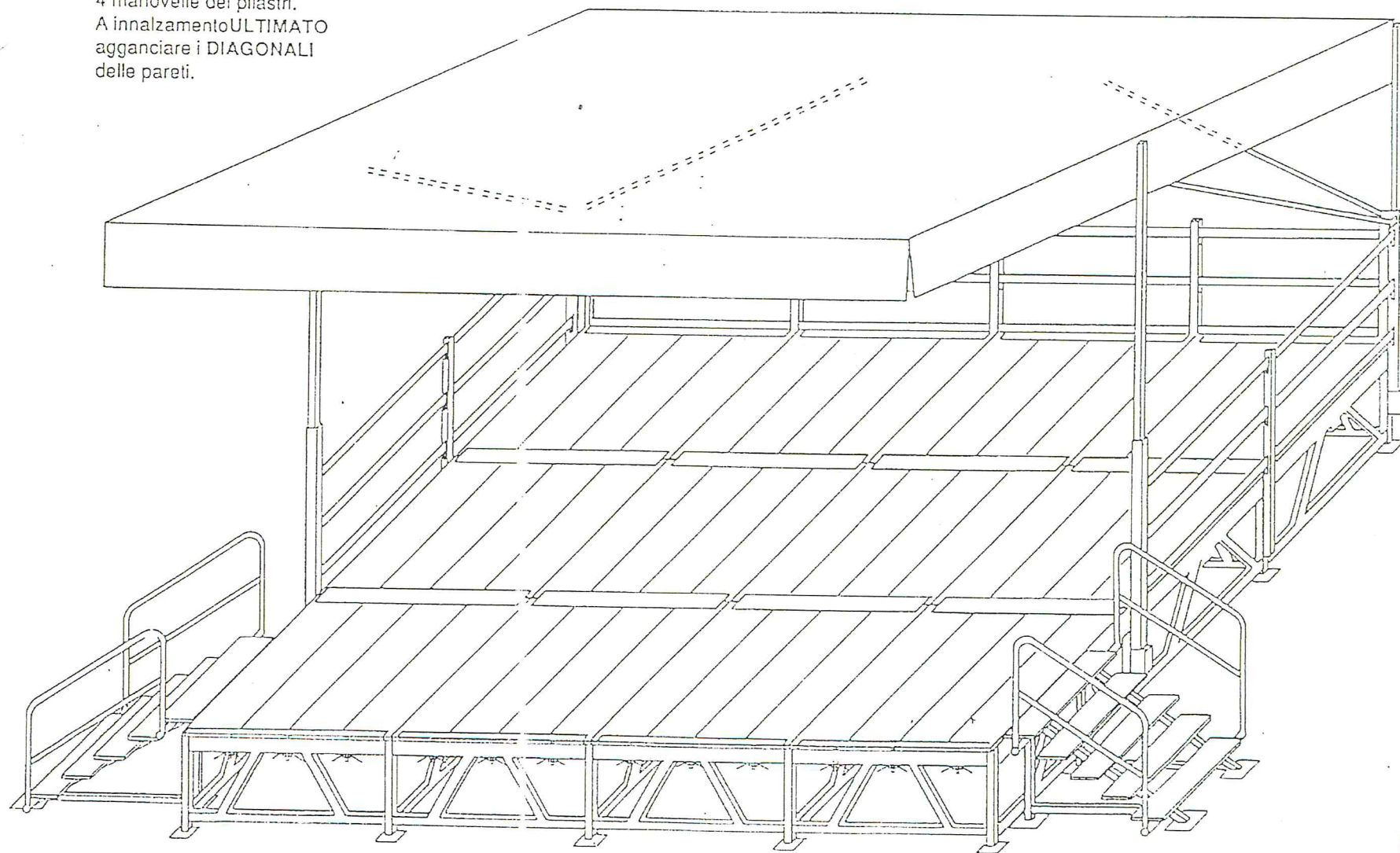


# SCHEMA DI MONTAGGIO TRALICCIO DI COPERTURA PALCO 10x8



- 1 - TRAVE ANTERIORE
- 2 - TRAVE CENTRALE
- 3 - TRAVE POSTERIORE
- 4 - TRAVE LATERALE
- 5 - PIANTONE
- 6 - CORRENTI SUPPORTO TELONE
- 7 - DIAGONALI COPERTO
- 8 - DIAGONALI PARETE POSTERIORE
- 9 - DIAGONALI PARETE LATERALE

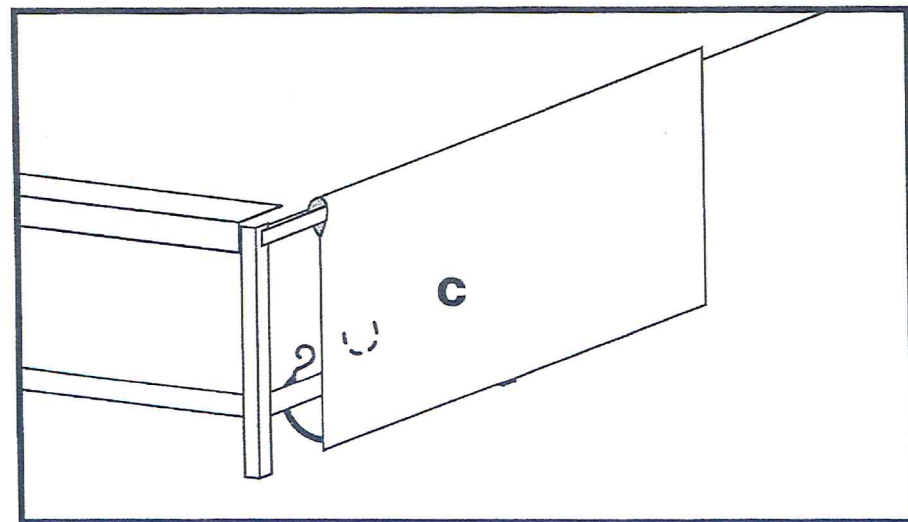
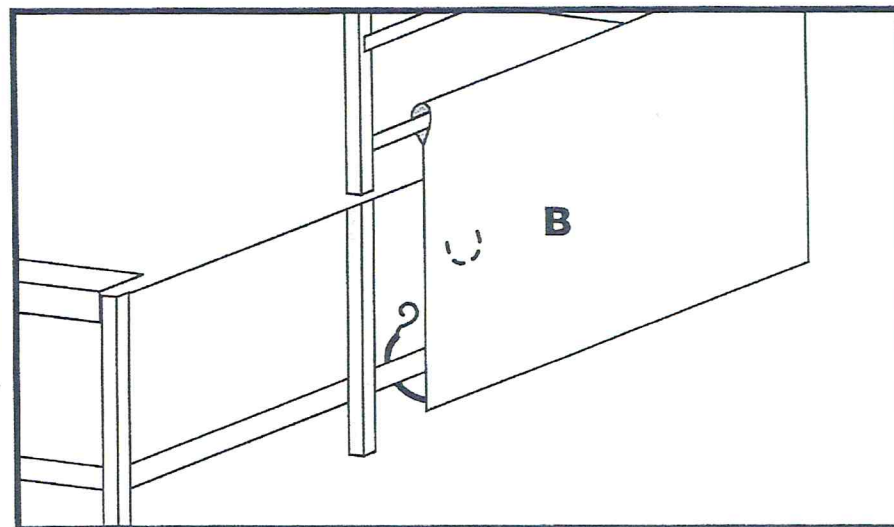
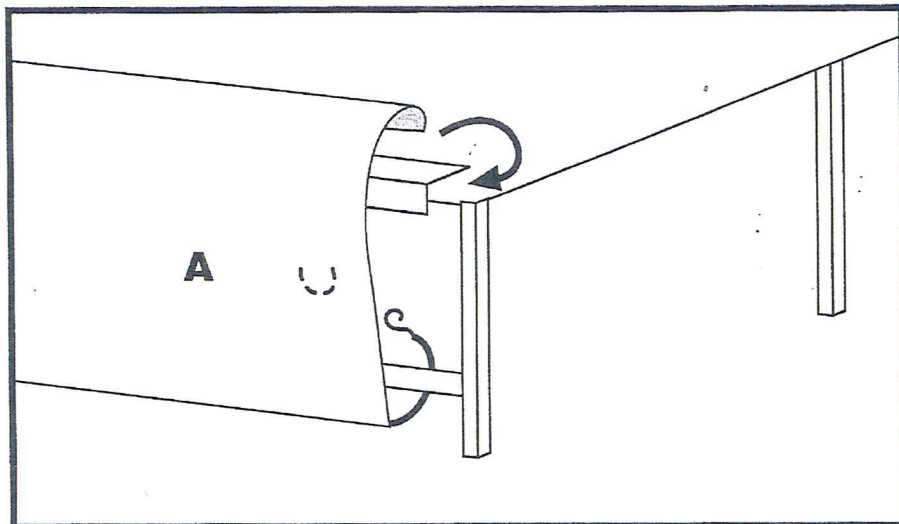
Fissare il telo  
di copertura e quello  
della parete di fondo  
quindi issare il  
coperto agendo sulle  
4 manovelle dei pilastri.  
A innalzamento ULTIMATO  
agganciare i DIAGONALI  
delle pareti.



## Fissaggio grembialine palco

Esistono 3 diversi tipi di grembialine laterali per il palco:

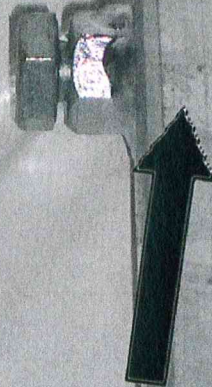
- A) Grembialina fronte. Va posizionata sul lato anteriore del palco
- B) Grembialina laterale posteriore. Va posizionata sui lati solo nei moduli provvisti di parapetto
- C) Grembialina laterale anteriore. Va posizionata sui lati dei moduli sprovvisti di parapetto.



- A) Fissare sotto la piastra fermatavole la parte superiore della grembialina fronte. Quindi fissare la parte inferiore attraverso il gancio elastico all'anella di plastica saldata alla parete interna della grembialina.
- B) Inserire il trasversale ringhiera più basso nell'asola della grembialina laterale posteriore. Quindi fissare la parte inferiore come già visto.
- C) Infilare la grembialina laterale anteriore (solo pe i palchi con copertura) nella barra portatelo. Agganciare quindi la barra alla trave laterale normale del piano di calpestio e fissare la parte inferiore come già visto.

**ilma**

# “BULLONE PER EVITARE SOTTOVENTO”



AL TERMINE DEL MONTAGGIO  
FISSARE LA TRAVE AL COLLARE  
DEL PILASTRO MEDIANTE VITE.

**ilma**



